

ГОСУДАРСТВЕННАЯ СОЦИАЛЬНАЯ ПОМОЩЬ

на основании социального контракта



С 09.03.2021 изменен порядок предоставления государственной социальной помощи (далее - ГСП) (Закон Ханты-Мансийского автономного округа – Югры 24.12.2007 № 197-оз «О государственной социальной помощи и дополнительных мерах социальной помощи населению Ханты-Мансийского автономного округа – Югры»).

Изменения коснулись категорий получателей ГСП:

- получателями ГСП без заключения социального контракта являются малоимущие семьи и малоимущие одиноко проживающие граждане, проживающие на территории автономного округа, которые по не зависящим от них причинам имеют среднедушевой доход ниже прожиточного минимума на момент обращения малоимущих граждан в органы социальной защиты населения



**СОЦИАЛЬНЫЙ
КОНТРАКТ**

**ОТСКАНИРУЙТЕ КОД,
ЧТОБЫ УЗНАТЬ АДРЕС
ВАШЕГО УПРАВЛЕНИЯ
СОЦЗАЩИТЫ**



ОБЩАЯ ИНФОРМАЦИЯ

ЧТО ТАКОЕ СОЦИАЛЬНЫЙ КОНТРАКТ?

- соглашение, которое заключено между гражданином и органом социальной защиты населения по месту жительства или месту пребывания гражданина, и в соответствии с которым орган социальной защиты населения обязуется оказать гражданину государственную социальную помощь, гражданин - реализовать мероприятия, предусмотренные программой социальной адаптации

ПРОГРАММА СОЦИАЛЬНОЙ АДАПТАЦИИ

- разработанные органом социальной защиты населения совместно с гражданином мероприятия, которые направлены на преодоление им трудной жизненной ситуации, и определенные такой программой виды, объем и порядок реализации этих мероприятий

ТРУДНАЯ ЖИЗНЕННАЯ СИТУАЦИЯ

- обстоятельство или обстоятельства, которые ухудшают условия жизнедеятельности гражданина и последствия которых он не может преодолеть самостоятельно

НА КАКИЕ МЕРОПРИЯТИЯ ПРЕДОСТАВЛЯЕТСЯ СОЦИАЛЬНЫЙ КОНТРАКТ?

Поиск работы

Осуществление индивидуальной предпринимательской деятельности

Введение личного подсобного хозяйства

Обучение и получение дополнительного профессионального образования

Преодоление трудной жизненной ситуации

СОЦИАЛЬНЫЙ КОНТРАКТ

КТО МОЖЕТ ВОСПОЛЬЗОВАТЬСЯ СОЦИАЛЬНЫМ КОНТРАКТОМ?

- > одиноко проживающие граждане трудоспособного возраста
- > граждане, входящие в состав семьи, состоящей только из трудоспособных членов семьи
- > граждане, входящие в состав семьи, состоящей из 2-х и более трудоспособных членов семьи
- > граждане, входящие в состав семьи, не имеющей несовершеннолетних детей, с одним трудоспособным членом семьи
- > граждане, входящие в состав семьи, имеющей несовершеннолетних детей, с одним трудоспособным членом семьи
- > граждане, входящие в состав многодетной семьи

НОРМАТИВНЫЕ ПРАВОВЫЕ ДОКУМЕНТЫ, НА ОСНОВАНИИ КОТОРЫХ ЗАКЛЮЧАЕТСЯ СОЦИАЛЬНЫЙ КОНТРАКТ:

- > Федеральный закон от 17.07.1999 № 178-ФЗ «О государственной социальной помощи»
- > Закон Ханты-Мансийского автономного округа – Югры от 24.12.2007 № 197-оз «О государственной социальной помощи и дополнительных мерах социальной помощи населению Ханты-Мансийского автономного округа – Югры»
- > Постановление Правительства Ханты-Мансийского автономного округа – Югры от 06.03.2008 № 49-п «О реализации Закона Ханты-Мансийского автономного округа – Югры» от 24.12.2007 № 197-оз «О государственной социальной помощи и дополнительных мерах социальной помощи населению Ханты-Мансийского автономного округа – Югры»

КАКИЕ ДОКУМЕНТЫ НУЖНЫ ДЛЯ ПОЛУЧЕНИЯ ГОСУДАРСТВЕННОЙ СОЦИАЛЬНОЙ ПОМОЩИ?

- > заявление установленного образца
- > бизнес-план в случае развития индивидуального предпринимателя и личного подсобного хозяйства

СОЦИАЛЬНЫЙ КОНТРАКТ

КАК ПОДАТЬ ЗАЯВЛЕНИЕ?

- > через многофункциональный центр по месту жительства
- > через портал Госуслуг
- > почтовым отправлением в Центр социальных выплат Югры, его филиалы (отделы) по месту жительства (пребывания, фактического проживания) гражданина

ЧТО ДАСТ ЗАКЛЮЧЕНИЕ СОЦИАЛЬНОГО КОНТРАКТА?

Вы сможете получить денежные выплаты, социальные услуги, необходимые товары, сопровождение и юридическую поддержку в представлении Ваших интересов в службе занятости, фонде предпринимательства, обучиться новым компетенциям. В свою очередь, Вы прилагаете усилия и гарантируете реализовать определенные социальным контрактом обязательства, например, пройти переобучение, трудоустроиться, развить собственное дело и т.д.



Для заключения социального контракта Вас пригласят специалисты социальной службы по месту Вашего жительства

ПОИСК РАБОТЫ

РАЗМЕР ПОДДЕРЖКИ

- > ежемесячно в размере, равном величине прожиточного минимума для трудоспособного населения, установленной в автономном округе за второй квартал года, предшествующего году заключения социального контракта **(17 500 рублей)***

СРОК ПРЕДОСТАВЛЕНИЯ ВЫПЛАТЫ

- > не более 4 месяцев в течение года (предоставляется в течение 1 месяца с даты выполнения мероприятия, предусматривающего регистрацию в органах занятости населения в качестве безработного или ищущего работу, и (или) в течение 3 месяцев с даты подтверждения факта трудоустройства)

ПЕРИОД ЗАКЛЮЧЕНИЯ

- > не более 9 месяцев



ОСУЩЕСТВЛЕНИЕ ИНДИВИДУАЛЬНОЙ ПРЕДПРИНИМАТЕЛЬСКОЙ ДЕЯТЕЛЬНОСТИ

РАЗМЕР ПОДДЕРЖКИ

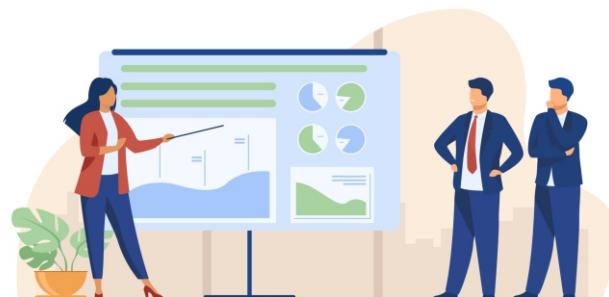
- > одновременно в размере, заявленном получателем государственной социальной помощи на осуществление предпринимательской деятельности (бизнес-план), но не более **250 000 рублей***

ПЕРИОД ЗАКЛЮЧЕНИЯ

- > не более 12 месяцев

СРОК ПРЕДОСТАВЛЕНИЯ ВЫПЛАТЫ

- > одновременно, после постановки на учет в налоговом органе в качестве индивидуального предпринимателя или налогоплательщика налога на профессиональный доход, либо если гражданин состоит на учете в качестве индивидуального предпринимателя или налогоплательщика налога на профессиональный доход на момент обращения
- > одновременно, после предоставления гражданином документального подтверждения факта окончания обучения



* Сумма актуальна на 01.10.2021 г.

ВЕДЕНИЕ ЛИЧНОГО ПОДСОБНОГО ХОЗЯЙСТВА

РАЗМЕР ПОДДЕРЖКИ

- > одновременно в размере, заявленном получателем государственной социальной помощи на осуществление личного подсобного хозяйства (бизнес-план), но не более **100 000 рублей***

ПЕРИОД ЗАКЛЮЧЕНИЯ

- > не более 12 месяцев

СРОК ПРЕДОСТАВЛЕНИЯ ВЫПЛАТЫ

- > одновременно, после постановки на учет в налоговом органе в качестве налогоплательщика налога на профессиональный доход, либо если гражданин состоит на учете в качестве налогоплательщика налога на профессиональный доход на момент обращения
- > одновременно, после предоставления гражданином документального подтверждения факта окончания обучения

* Сумма актуальна на 01.10.2021 г.

#ресурсныйцентр86



ОБУЧЕНИЕ И ПОЛУЧЕНИЕ ДОПОЛНИТЕЛЬНОГО ПРОФЕССИОНАЛЬНОГО ОБРАЗОВАНИЯ

РАЗМЕР ПОДДЕРЖКИ

- > ежемесячно в размере, равном 0,5 величины прожиточного минимума для трудоспособного населения, установленной в автономном округе за второй квартал года, предшествующего году заключения социального контракта **(8 750 рублей)***
- > одновременно в размере фактической стоимости курса обучения на одного обучающегося, но не более **30 000 рублей за 1 курс***

СРОК ПРЕДОСТАВЛЕНИЯ ВЫПЛАТЫ

- > не более 3 месяцев в течение года
- > одновременно, после предоставления гражданином документального подтверждения факта окончания обучения

ПЕРИОД ЗАКЛЮЧЕНИЯ

- > **не более 12 месяцев**

* Сумма актуальна на 01.10.2021 г.



ПРЕОДОЛЕНИЕ ТРУДНОЙ ЖИЗНЕННОЙ СИТУАЦИИ

РАЗМЕР ПОДДЕРЖКИ

- > ежемесячно в размере разницы между суммой величин прожиточных минимумов членов семьи, установленных в автономном округе для соответствующих основных социально-демографических групп населения, и общим доходом семьи, **но не более 1 030 рублей*** на одного члена семьи и не менее 210 рублей* в месяц на каждого члена семьи или малоимущего одиноко проживающего гражданина

СРОК ПРЕДОСТАВЛЕНИЯ ВЫПЛАТЫ

- > не более 3 месяцев в течение года для семей, не имеющих детей
- > не более 6 месяцев в течение года для семей, имеющих детей, в том числе многодетных

ПЕРИОД ЗАКЛЮЧЕНИЯ

- > **не более 9 месяцев**

#ресурсныйцентр86



* Сумма актуальна на 01.10.2021 г.

УЗНАЙТЕ ПОДРОБНЕЕ О ПОЛУЧЕНИИ ГОСУДАРСТВЕННОЙ ПОМОЩИ

- > По бесплатному номеру горячей линии «Контакт-центр»

8 (800) 301-44-43

Звонки принимаются ежедневно с 09:00 до 21:00 без перерывов и выходных

- > На официальном сайте «Центр социальных выплат»

csvhmao.ru

